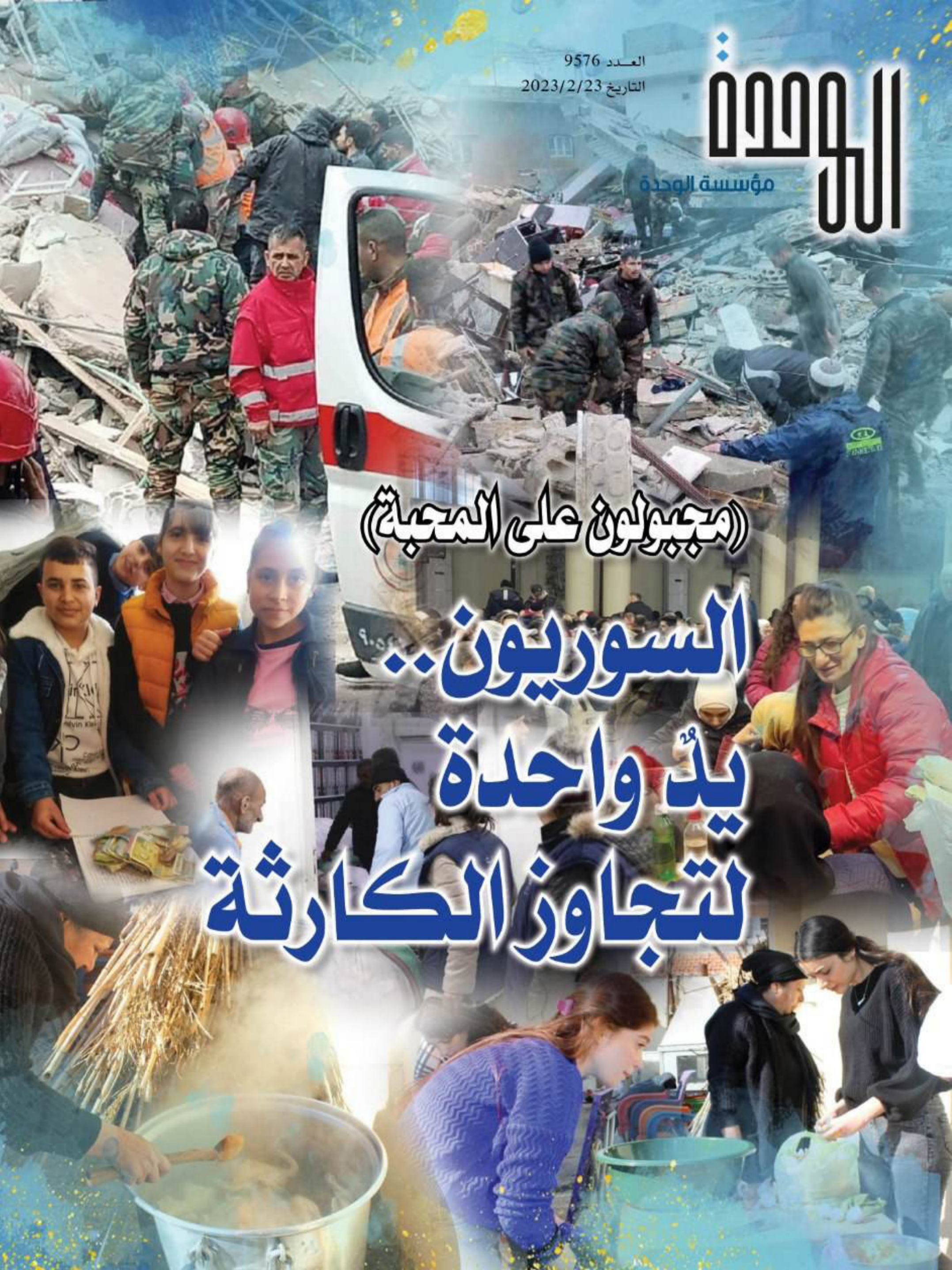


العدد 9576
التاريخ 2023/2/23

الموقف
مؤسسة الوحدة

(معملون على المحبة)

السوريون...
يد واحدة
لتجاوز الكارثة



د. موفق صوفي: سنعمل بناءً على قاعدة بيانات رسمية موثقة لتنظيم عملية الإغاثة

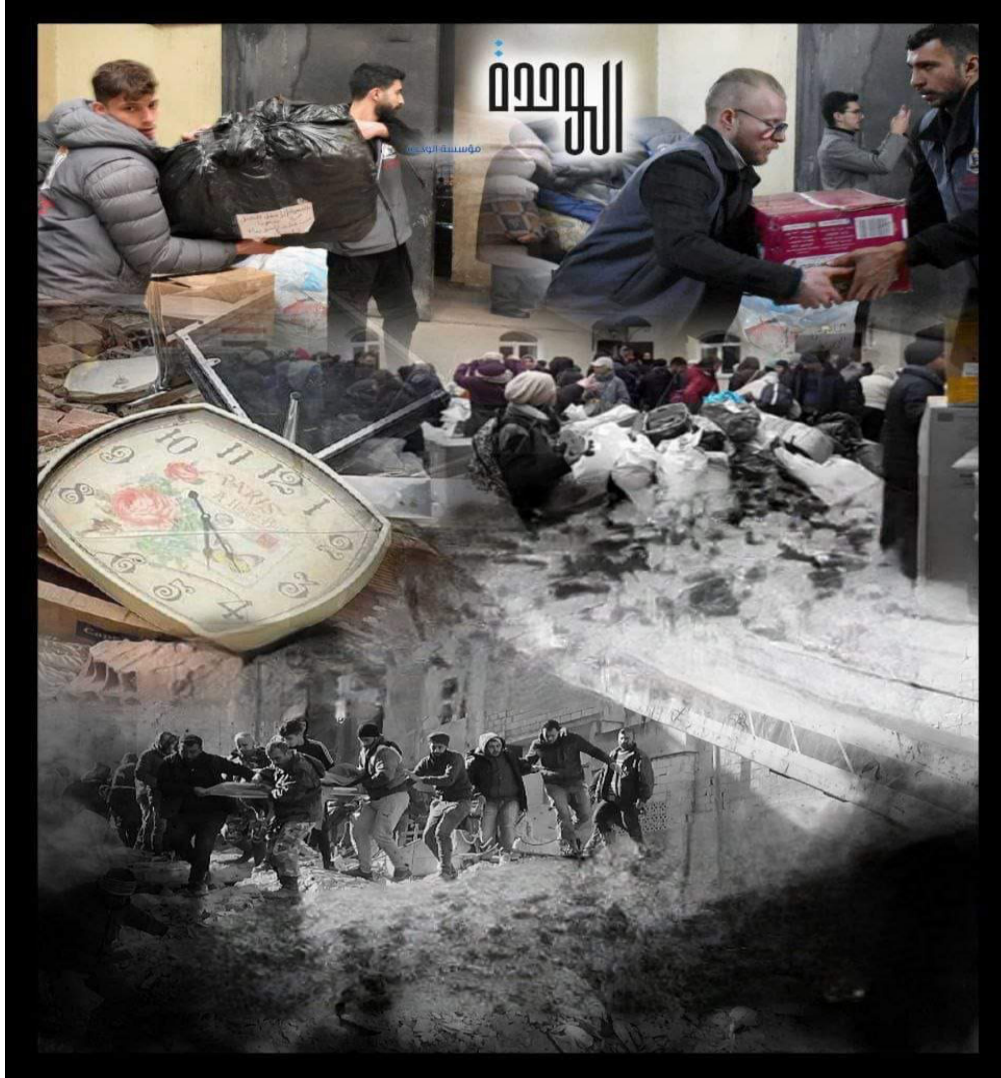
✍️ وداد إبراهيم

شكر الدكتور موفق صوفي عضو المكتب التنفيذي لشؤون الصحة والشؤون الاجتماعية والعمل والدفاع المدني وعضو لجنة الإغاثة في محافظة اللاذقية المجتمع المحلي الأهلي والقطاع الخاص لدوره الرائع واستجابته السريعة منذ ساعات الفجر الأولى عند حدوث الزلزال ليشكل (فزة) تعكس الشهامة والنخوة والتلاحم الإنساني الوطني للشعب السوري، والتشاركية مع المؤسسات الرسمية لإنقاذ ومساعدة ودعم المتضررين جراء الزلزال. وفيما يخص تشكيل لجنة الإغاثة بمحافظة اللاذقية قال د. صوفي:

تشكيل اللجان فيه إجراءات روتينية، تأخر تشكيلها إلى اليوم الثالث، لأن الإسراع بالاستجابة والعمل على الأرض للمساعدة كان الهاجس للمحافظة مع حالة الخوف السائدة فكان التوجه للعمل من كل مسؤول أو مدير بقطاعه للتواصل مع الناس على الأرض عن طريق تشكيل مجموعات للتواصل عبر الانترنت (الواتس آب) وكل مكتب متخصص شكل خلية للتواصل مع المخاتير والمديريات والدوائر التابعة له.

و نظراً لاختصاص مكتبنا بشؤون الصحة والشؤون الاجتماعية والعمل والدفاع المدني، فقد استدعي استنفاراً أكبر للتواصل مع الزملاء بالمكاتب الأخرى والتنسيق مع المؤسسات والهلال الأحمر، واستدرك لافتاً إلى تأثير الحصار على سورية بالقطاع الصحي وغيره وخسارة أطباء وممرضين استشهدوا مع جهود جبارة للعمل وفق الإمكانيات المتاحة.

وبالنسبة لعمل لجنة الإغاثة بعد تلقي الصدمة، اعترف د. صوفي أن من حق الناس أن تتساءل وتظن أننا مقصرين وأن تغضب وعبوهم ترمق طائرات وقوافل الإغاثة تصل إلى المحافظة المنكوبة لتتساءل أين تذهب المساعدات؟ لكن أوضح: نحن لا نأخذ المساعدات إلى منازلنا أو نضع الأموال في جيوبنا. لا يمكن العمل بطريقة عشوائية بل يحتاج إلى دراسة ومتابعة ورصد وتخطيط لمتابعته. بالواقع كل يوم يرتفع عدد النزلاء في مراكز الإيواء،



فيما نحن بحاجة إلى قاعدة بيانات رسمية موثقة لواقع الأبنية والمنازل بين (متضررة، متصدعة، آمنة) من لجان السلامة التي تشكلت لرصد واقعها وتقديم البيانات في السياق ذاته ظهر خوف الأهالي من أي شكل تصدع أو خلل منعهم من العودة إلى منازلهم، وأضاف: تأخرنا بانتظار تنظيم الفوضى بعد نزلاء مراكز الإيواء، ومع وجود قوائم جاهزة سنعمل على إنشاء بطاقات تعريف بأسماء عائلات النزلاء لكل من يحق له أن يكون نزيلاً في

مركز الإيواء لتنظيم تقديم الخدمات بأشكالها للنزلاء في مراكز إيواء معتمدة.

ورداً على سؤال حول مصير مواد الإغاثة وتسأل الناس حولها أوضح: عندما تشكلت لجنة الإغاثة وبعد إعلان الدول الشقيقة والصديقة إرسال مساعدات تم تجهيز المستودعات لتحقيق شروط حفظ المواد الغذائية وامتأت المستودعات، وبالتعاون مع مؤسسة العرين والأمانة السورية للتنمية وهم أعضاء في لجنة الإغاثة، شكلنا غرفة عمليات واستخدمنا التكنولوجيا بإحداث خريطة توضح تموضع مراكز الإيواء الرئيسية المعتمدة وغير المعتمدة وعدد النزلاء الذي يتفاوت خلال اليوم دون ضوابط، والأمانة السورية للتنمية هي الجهة المشرفة على تقديم المعلومات، من مدخلات ومخرجات المواد من المستودعات عبر بنك معلومات مؤتمت بالتنسيق مع اللجان المتابعة باللجنة الفرعية برعاية السيد المحافظ، وهناك تنسيق بين لجنة الإغاثة والجمعيات الخيرية لتوزيع المساعدات وتسهيل وصولها لمراكز الإيواء والمتضررين.

توقفنا عند لفت انتباه لجنة الإغاثة إلى فئة من المتضررين لم تلجأ إلى مراكز الإيواء ليستضيفها الأقارب والأهل في منازلهم رغم الظروف المعيشية الصعبة وفجاء رد د. صوفي مبشراً بأنهم يفكرون بهذا الجانب للمتضررين، مؤكداً الطلب من المخاتير ورؤساء البلديات عبر تعميم لإرسال جداول بأسماء المتضررة منازلهم وغادروها، وأسماء العائلات التي استضافتهم من أهل وأقارب كمرحلة ثانية بعد تأمين مراكز الإيواء، وسيكونون بالمرحلة القادمة كمستهدفين للمساعدة باحتياجاتهم.

من جانب آخر قال د. صوفي: إلى أنه بعد اجتماع مع السيد المحافظ اجتمعنا مع منظمات دولية كبيرة منها (أوتشا) وهي منظمة تعمل على التنسيق مع منظمات متعددة ومتخصصة وستدخل (أوتشا) بلجنة الإغاثة بعد تقديمها لكتاب رسمي للمشاركة باللجنة لرصد عملهم ومتابعته وهناك مشاركة ومساعدة من منظمة (إسعاف أولي) درست مواقع الإيواء واحتياجاتها، مشدداً على الاهتمام بالنظافة في مراكز الإيواء.

تأمين ٨٠٠٠ ليتر من المازوت لآليات إزالة الأنقاض والإنقاذ في الحفة

✍️ نعمان أصلان

وقمع التجاوزات للأنظمة والقوانين التي قد تحصل من قبل الفعاليات الخدمية والاقتصادية

وكانت الشعبة قد قامت خلال الشهر الأول من هذا العام بتنظيم ٣٦ ضبطاً تموينياً تناول ٢١ منها مخالفت عدم الإعلان عن الأسعار، فيما شملت ٧ ضبوط مخالفت عدم الإعلان عن أجور بدل الخدمات وتقاضي أجور زائدة من قبل الميكروبيصات العاملة على الخطوط ضمن نطاق عمل الشعبة، كما تناولت ٦ ضبوط مخالفت البيع والإعلان بسعر زائد لمواد (الزيت النباتي والسكر والألبان وغيرها)، فيما تناولت الضبوط الباقية عدم ذكر نوع السمن المستخدم في صناعة الحلويات والأجبان بمادة البنزين بطريقة غير مشروعة

قامت شعبة حماية المستهلك بالحفة، وضمن إطار تأمين احتياجات الجهات العامة في مجال الإنقاذ وإزالة الأنقاض الناجمة عن الزلزال الأخير بتوزيع ٨٠٠٠ ليتر من المازوت اللازم للآليات العاملة في تنفيذ تلك الأعمال، بالتنسيق مع مجلس مدينة الحفة، إضافة لقيامها بتزويد مراكز الإيواء المقامة في المدينة بالخبز التمويني، وذلك بالتنسيق مع فرع السورية للمخابز، حيث وصل معدل التزويد اليومي لتلك المراكز ما بين ٦٠ - ٧٥ رطله تم استجراؤها من الفرن الآلي لمدينة الحفة.

كما قامت الشعبة وضمن إطار عملها أيضاً بمتابعة الأسواق ومدى توفر المواد فيها ومراقبة الأسعار وتلقي الشكاوى المتعلقة بها من أجل معالجتها

إخلاء ٢٤٤ مبنى وبيتاً في قرية اسطامو



✍️ سناء ديب

وأشار بأن عمليات ترحيل الأنقاض مازالت مستمرة حيث تهدم في قرية اسطامو ١٤ محضراً جميعها من أربعة أو خمسة طوابق باستثناء بيت واحد من طابقين. وحول مركز الإيواء في قرية اسطامو أشار أنه يضم ١٢٧ شخصاً متضرراً، لافتاً أنه يتم إدارة المركز من قبل الأمانة السورية للتنمية وجمعية موزابيك.



أما عن توزيع المواد الاغاثية والمعونات فقد أشار إلى أنه تم التوزيع من مبادرتين الأولى مؤسسة العرين والثانية من الهلال الأحمر شملت القسم الأكبر من الأهالي في قرية اسطامو.

أفاد المهندس منهل طالب رئيس بلدية قمين أنه تم إلى نهاية عمل يوم أمس إخلاء ٢٤٤ مبنى طابقياً وبيتاً في قرية اسطامو حسب تقييم لجنتي السلامة العامة في القرية، منها أكثر من عشرة أبنية للهدم ولكن بانتظار لجنة السلامة العليا للحصول على تقرير عن الأبنية التي يجب هدمها بشكل فعلي، لافتاً بأن هناك أبنية مخيفة تجاور الأبنية السليمة والناس تعيش حالة رعب من هذا الواقع حيث أن أي بناء آيل للسقوط يشكل خطراً على الجيران والمارة، مؤكداً أنه تم إنجاز تقييم نحو ٩٠٪ من المنازل في قرية اسطامو، كما لفت السيد رئيس البلدية إلى وجود خزاني ماء الأول في بسيقة الغربية والثاني في قرية الشيخ ربح بحاجة سريعة للهدم بسبب التصدعات الكبيرة فيهما بسبب الزلزال حتى لا يتسبب بأي أذى للجوار.

مطالبة بتأجيل الدوام في مدرسة كنان عثمان في اسطامو بسبب خطورة الطرقات المؤدية إليها

سناء ديب

للمدرسة التي تم إخلؤها أيضاً وهذا مايسبب خطراً على أطفال القرية، وأشار الأهالي في حديثهم أن المدرسة الثانية في القرية تحولت إلى مركز إيواء والثانوية لم تعلن إلى الآن كمركز آمن، وشكر الأهالي حرص التربية على إتمام العملية التربوية والتعليمية للأبناء، لافتين أن سلامة الأبناء هي الأهم خلال هذه الظروف الصعبة ويكفي ما خسرته القرية أثناء الزلزال، وطالب الأهالي بتأجيل الدوام المدرسي في المدرسة حرصاً على حياة وسلامة أبنائهم إلى أن تتأمن كافة الظروف المناسبة لإتمام العملية التعليمية.

شكا عبر جريدة الوحدة مجموعة من المواطنين من قرية اسطامو في ريف القرداحة حول الدوام في مدرسة الشهيد كنان عثمان وهي حلقة التعليم الأساسي في القرية قائلين: قامت مديرية التربية بالكشف على واقع المدرسة وسلامة مبناها وتبين أنه بوضع جيد، لكن ما لم تلحظه مديرية التربية ولم تعره انتباهاً هو أن كل الطرق المؤدية إلى المدرسة تتمركز على جانبيها العديد من المباني الخطرة الأيالة للسقوط والتي قد تنهار لأي سبب، وقد تم إخلؤها منذ فترة، إضافة إلى بعض المباني المجاورة



متضررو الزلزال اللاجئون إلى أقاربهم غُيبَ عنهم الاهتمام!!!



الخيرية إيلاء الانتباه والرعاية للأسر المتضررة والتي لجأت إلى الريف، فنحن بحاجة الى مواد إغاثية تسد احتياجاتنا اليومية مريم ششو ذكرت: جراء الزلزال حدث تصدع في أحد الشقق في المبنى المؤلف من أربعة طوابق بحي الدكتور وحرصاً على السلامة تم إخلاء المبنى وذهبنا بعدها إلى بيت عمي بالشارع الآخر من الحي، وأضافت: لم نر أي جهة تسأل عن حالتنا وأحوالنا نحن بحاجة كغيرنا من الأسر المتضررة إلى مساعدات إنسانية غذائية وأغطية وأدوية، نأمل من القائمين على عملية توزيع المساعدات توسيع دائرة المستحقين فالضرر لحق بأغلبية الناس والكل بحاجة إلى سلات غذائية لاسيما في ظل جشع التجار. منار شلحة من قرية اسطامو المنكوبة قالت: تركت البيت بعد تعرضه لصدع وانتقلت من بيت إلى آخر مرة في بيت أهلي ومرة أخرى في الفاخورة وللأمانة تواصلت معنا بعض الجهات والمؤسسات الخيرية لكن دون جدوى، ننتظر الضرع و المساعدات فأطفالي بحاجة إلى البسة وأغطية وطعام يسد رمقهم.

يسرا أحمد

في الأيام الماضية وعلى وقع الكارثة، قمنا بزيارة العديد من مراكز الإيواء التي احتضنت الآلاف من المتضررين جراء الزلزال. لكن من الملاحظ أن هناك المئات من المتضررين الذين تركوا منازلهم ولجؤوا إلى القرى حيث أهلهم أو أقاربهم وأصدقائهم. سهى أحمد من مقيمي دوار الزراعة أشارت إلى لحظات وقع الكارثة: لحظات مرعبة ومن شدة الخوف سقطت على الأرض وأصيب طريقي السفلي برضوض، وفي اليوم ذاته ذهبت إلى بيت أهلي في قرية الحارة ونحن ننتظر المساعدات والمواد الإغاثية أسوة بالمتضررين في مراكز الإيواء. أم جواد حلوم أفادت: في اليوم الأول لوقوع الحدث تركت بيتي في حي سقوبين خوفاً من هزات ارتدادية وحرصاً على سلامة وحياتة أطفالي لجأت إلى أهلي في قرية برايشبو، وأضافت: للأسف لم يترك بابنا أحد لا من الجهات الرسمية أو الأهلية أو من مؤسسات وجمعيات خيرية، نأمل من أصحاب الأيادي البيضاء والجهات

كرسانا ومنازلها القديمة لم تسلم من غضب الطبيعة

المنازل التي تعرضت لبعض الأضرار والتشققات فهي بحاجة ماسة للتدعيم من جانب آخر التقت (الوحدة) مع م. هيثم بيشاني من اللجان المشكلة للكشف عن سلامة الأبنية بالريف الشمالي، فأوضح أن الزلزال قد أضر بالكثيرين، وهذه اللجان إضافة إلى تقييمها لوضع المنازل هي تسعى لطمأنة النفوس من هول الحادث، ومن الناحية الفنية للأبنية هناك الكثير منها قد تضرر وهي بالأساس قديمة وضعيفة كشف عيوبها الزلزال، وأكد م. بيشاني أن الطرق القانونية للتراخيص والدراسات الهندسية تقدم حماية مستقبلية لهذه الأبنية، وهي تقوم على العلم الهندسي، لكن سوء التنفيذ وعدم دراسة واقع التربة المنزلة أدى لظهور خلل كبير حتى ولو كان التنفيذ جيداً، فالأرض غير الملائمة لإنشاء المباني، إضافة لعدم الالتزام بشروط التراخيص التي حدتها نقابة المهندسين والوحدات الإدارية، أدى ذلك لظهور ضعف وخلل في التنفيذ، وكل هذه الأمور من جولات ميدانية وفحص أبنية قديمة وحديثة تتم بالتنسيق مع رؤساء البلديات للقيام بتوثيق المباني الأكثر تضرراً والنظر بوضعها فوراً.



سليمان حسين

من كرسانا، تلك القرية ومنازلها القائمة على جنبات التاريخ التي ترنحت أمام غضب الطبيعة، حجارتها العنيدة لم تكن ذلك السد المنيع بوجه تداعيات الزلزال المدمر، السيد حسين جمول رئيس بلدية كرسانا أكد أنه تم تفقد الأبنية المرتفعة مباشرة برفقة المكتب الفني في البلدية، وكانت النتيجة سلامة غالبية الأبنية بمؤازرة لجنة السلامة العامة من المحافظة، وتم التأكيد أن معظم الأبنية سليمة وجيدة وأضرارها طفيفة يمكن العمل على تدعيمها، لكن حجم الأضرار وغالبيتها ضمن المنازل القديمة وقد تم إخلاء خمس عوائل وإيوائهم عند أقاربهم ومعارفهم، مع العلم أنه لم يتم إحداث مركز إيواء في القرية، أحد المتضررين من الذين أخلوا منازلهم بعد تشميعة أقام بجانب المنزل المتصدع بعد نصب خيمة صغيرة بانتظار ما ستؤول إليه اللجنة، حيث وضعت الأعمدة الحديدية تحت الشرفات لحين النظر بوضع المنزل ذي الطابقين، حيث أصبح آيل للسقوط بأية لحظة، أما

الأضرار طالت المخابز.. والبيع خارج البطاقة

بثينة منى

تعمل بكامل طاقتها الإنتاجية، وأكد بأن عمليات إنتاج الخبز تسير بالشكل المعتاد ولم تصل أي شكوى حتى الآن.



المستهلك على أن يتم البيع خارج البطاقة بسعر ٢٠٠ ل.س للربطة الواحدة، وأمام ذلك تم التعميم على كافة مخابز المحافظة لبيع الخبز لكل من لا يحمل بطاقة خلال هذه الفترة، وأكد بأن كل مواطن لا يملك بطاقة التوجه إلى المعتمد أو المخبز القريب من السكن الذي يقطن به الآن والتعليمات واضحة وصريحة لكافة المعتمدين والمخابز، وأي شكوى تتعلق بمنع بيع الخبز خارج البطاقة من قبل البائعين والمعتمدين يتحمل مسؤولية قانونية

وحول المخابز التي تضررت من جراء الزلزال هي (مخبز الجوزية- ومخبز دمسرخو- ومخبز جبلة- ومخبز بيت ياشوط- ومخبز البهلولة) فقد لحقت بالمباني أضرار متعددة وتم تنظيم تقرير حتى تتم المباشرة بترميمها وأكد مخلصون بأن عمليات إنتاج وتوزيع مادة الخبز في جميع أنحاء المحافظة مستقرة والمواد الأولية متوفرة والأفران

يعد قطاع المخابز من القطاعات الهامة والحيوية في المحافظة، فنتيجة للزلزال لحقت بمنشآت أضرار عديدة لكنها لم تكن وسيلة لمنع إنتاج رغيف الخبز وتوزيعه على كافة مستحقيه سواء وجدت البطاقة أم فقدت نتيجة الأضرار الكبيرة التي لحقت بالكثير من المباني والمنشآت، ومن الملاحظ أن كافة الأفران في المحافظة كانت على جهوزية تامة لتقديم رغيف خبز كامل المواصفات. فما هي الإجراءات المتخذة حول ذلك من قبل السورية للمخابز لتأمين رغيف الخبز حدثنا م. سومر مخلوف مدير فرع السورية للمخابز منذ الساعات الأولى قامت السورية للمخابز باتخاذ كافة الإجراءات والتدابير التي من شأنها تأمين الخبز لكافة المواطنين فقد صدرت تعليمات من السيد وزير التجارة الداخلية وحماية

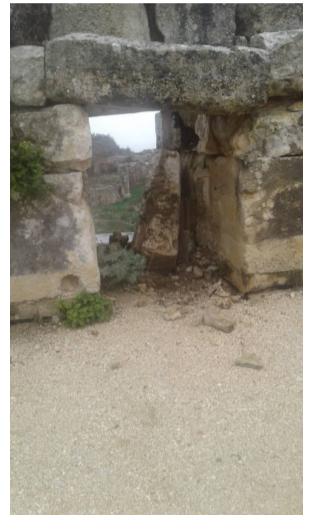
الأماكن الأثرية المتضررة جراء الزلزال في اللاذقية

مهى الشريقي

لحق الضرر بالعديد من المباني الأثرية التابعة لدائرة آثار اللاذقية، وقد أفادنا مدير الدائرة أد إبراهيم خيربك بالتقرير التالي:

أبدأ من المتحف

الفترة التاريخية:
الفترة العثمانية
والفرنسية
تاريخ الإنشاء:
يعود بناء الطابق الأرضي (خان الدخان) إلى القرن السابع عشر أما الطابق الثاني يعود بناؤه إلى بدايات الدخان (الطابق الأرضي) إلى القرن السابع عشر حسب مخطوط المؤرخ الياس صالح
بدءاً من الواجهة الغربية للمتحف



يوجد تشقق في عمود الزاوية الجنوبية الغربية يمتد من الجهة الجنوبية أيضاً مع وجود تشقق في واجهة الشرفة فوقه كما يوجد شق طولي في سقف القنطرة والتي هي أرضية الشرفة وقد سقط منها أحد الأحجار.

أما في الواجهة الشمالية:

يوجد تشققان في واجهة الغرفة في الطابق الأول مع وجود تشقق في سقف القنطرة تحت الغرفة ويظهر هذا التشقق في أرضية الطابق الأول ويمتد إلى جدار الغرفة عند النافذة كما يوجد تشققان في سقف قناطر الواجهة الشمالية الواجهة الشرقية لا يظهر فيها أي تشقق بالنسبة للواجهة الجنوبية يوجد تشققان عند نافذة الغرفة (شعبة المباني حالياً) في الطابق الأول ومجموعة من التشققات الطولية في الغرفة عند الزاوية الجنوبية الغربية التي تحدثنا عنها في البداية بالنسبة للطابق الأول، يوجد تشققات واضحة في مكاتب الجهة الغربية

ملاحظات أخرى:

تشققات في أرضية وسور (الداير) الطابق الأول فوق قناطر الزاوية الشمالية الشرقية
شق طولي واضح في الواجهة الشرقية لبناء الطابق الأول.

هبوط في الأرض عند الزاوية الشمالية الشرقية، شق عرضي واضح في الجدار من الجهة الجنوبية عند الزاوية الجنوبية الغربية للبناء، تشققان في حمام الطابق الأرضي تشققات عرضية في الجدار (السور) من الجهة الشمالية تشققات في أعمدة السور من الجهة الغربية البناء المزد (شعبة المباني سابقاً) تشققات في الواجهة ومن الداخل مع تسليخ لجزء صغير من السقف

بالانتقال إلى قلعة صلاح الدين وخذقها الوضع الإنشائي بعد الزلزال كالتالي:



١- تصدع و تشقق في الجدار الشرقي (السور الشرقي) الواقع بين البرج الدائري الجنوبي الشرقي والبرج الدائري الثاني الذي يليه من الجهة الشرقية
٢ - بعض التصدع والتشققات في البرج الدائري الجنوبي الشرقي برج زاوية
٣ - تصدع وسقوط بعض الأحجار في السور الشرقي فوق المسلة الحجرية في الخندق
٤ - سقوط بعض الأحجار على السطح الأخير للبرج الرئيسي برج الملك وسقوط بعض العتبات على النوافذ في السطح الأخير فوق الشبابيك المطلة باتجاه داخل القلعة (أربع حجرات والباقي متصدع كثيراً)
٥ - انهيار لجدارين بالكامل في الجزء المنخفض (البرج الجنوبي الغربي) وتصدع وتشقق في السقف الباقي وهو حجر شك

٦- بعض التشقق في زوايا الكنيسة البيزنطية في الجزء المنخفض (الزاوية الغربية الجنوبية والزاوية الغربية الشمالية).
٧- شق كبير وصدع في البرج الغربي الشمالي في الجزء المنخفض (زاويته الشمالية الغربية والتشققات كبيرة جداً)
٨- تصدع وشق كبير في زاوية البرج الشمالي في الجزء المنخفض (البرج بجوار الكنيسة البيزنطية) التصدع والشق في زاويته الجنوبية الغربية من الأعلى للأسفل
٩- سقوط بعض الأحجار بالقرب من المنارة البيزنطية في منتصف القلعة البيزنطية من بعض الجدران

أما قلعة المهالبة :



الوضع الإنشائي بعد الزلزال، البرج الدائري الذي يقع في الجهة الجنوبية الشرقية لسور الطبقة الثانية من سور القلعة ارتفاعه ٨ أمتار من الجهة الخارجية ومن الجهة الملاصقة لسور القلعة ٥ أمتار له ثلاث طلاقات في الأعلى مبني من ٣٥ مدماك أحجار دك، انهار جزء في الجهة الشرقية للبرج ٥ أمتار مربعة تقريباً حيث انهارت أحد الطلاقات عدد المداميك التي انهار منها أحجار / ١٢ / وحدث تصدع في الجهة الغربية للبرج من الأعلى إلى الأسفل بالقرب من جدار السور بطول ٥ أمتار وعرض ١٠ سم في الأعلى ويقبل مع النزول إلى الأسفل يرتفع البرج عن مستوى القلعة بمتر واحد.

البرج الثاني:

برج دائري كبير يقع على سور القلعة الجنوبي بالقرب من مدخل القلعة وهو البرج الأول في القلعة من الجهة الغربية يبلغ ارتفاعه ١٠ أمتار قطره ٨ أمتار مكون من ٢٤ مدماك حجر قطع سوري له ثلاث طلاقات ٢ / باتجاه الجنوب وواحدة باتجاه الشرق ومسواوي لمستوى الأبنية المجاورة له في سقفه فتحة بشكل مربع ٨٠×٨٠ انهار ١١ مدماكاً من القسم العلوي للبرج بشكل كامل تقريباً بقي في كل مدماك من أربع إلى حجتين في الجهة الشرقية للبرج، مدخل البرج من الجهة الغربية انهيار جدار في غرفة ليس لها سقف تقع على السور

الشمالي للقلعة طول الجدار المنهار ٦ أمتار ارتفاع ٣ أمتار في الطبقة الثالثة للقلعة مدخل الغرفة متجه للجنوباًما بالنسبة لموقع الجامع الجديد الوضع الإنشائي بعد الزلزال:
الحالة الإنشائية للجامع بشكل عام جيدة لكن هناك بعض التشققات عند باب الجامع في الواجهة الشمالية

الميضأة :

هناك تشققات عند القفلت بالأقواس بين الأعمدة الحاملة لقبة الميضأة وهناك بعض القفلت آيلة للسقوط كما هو واضح في الصور.
انهيار جزء من أحد الأعمدة الحاملة لقبة الميضأة في الجهة الشمالية
ظهور فواصل بين الأعمدة الحاملة لقبة الميضأة وتجانها.

مئذنة الجامع :



هناك تشققات خفيفة في جدرانها من الخارج الأعمدة الحاملة لقبة المئذنة في الجزء العلوي من الداخل هناك انسلخات وتشققات وكسر في بعض الأعمدة وهي خطيرة بحاجة للتدعيم وخاصة الأعمدة بالجهة الشمالية
هناك تشققات خفيفة في قبة المئذنة
سقوط حجرة من أحجار النجمات السداسية .
هناك بعض التشققات الطفيفة ضمن بناء حديث تابع للجامع شرق الجامع عند المدخل الشمالي للجامع ونصل إلى جامع الكبير - الظاهري، جامع البازار
الموقع : جامع المينا
الوضع الإنشائي بعد الزلزال :
انهيار الجزء العلوي من المئذنة بشكل كامل تصدعات في القباب في الجزء الداخلي والخارجي تصدعات في القباب والقناطر الحاملة

قوافل من لبنان الشقيق تصل إلى فرع الاتحاد الوطني لطلبة سورية

في جامعة تشرين

بتول حبيب

المعونات من خلال قوائم والفريق اللبناني يرغب بتوزيع المعونات باليد إلى المتضررين، فهناك عوائل لم تنزح إلى مراكز الإيواء، وإنما إلى أقاربها كذلك شملتهم المواد الإغاثية فقد تم إجراء عملية مسح قبل الوصول من لبنان الأسبوع الماضي لمعرفة جميع المتضررين وأماكن تواجدهم بالإضافة إلى مبالغ مادية وصلت من متبرعين خصصت فقط للعائلات المنكوبة بشكل كبير.

كما والتقينا أحد المشاركين يدعى بلال البذري فقال :
أطلقنا حملة فردية على الفيسبوك وتوسعت على الواتساب من ثم تحولت إلى جهود شبابية تطوعت في الحملة وحتى تاريخه تم إرسال ثلاث شحنات إغاثية إلى جامعة تشرين ما يقارب ٨٠ طناً، ورأينا أن أغلب المساعدات توجهت إلى تركيا وكان الشعب السوري لم يتعرض لهذة الكارثة فانطلاقاً من غيرة الشعب اللبناني على شقيقة السوري تم العمل على إيصال المساعدات باليد للمتضررين

استكمالاً لعمل فرع اتحاد الطلبة في جامعة تشرين لجمع المعونات وتوزيعها على مراكز الإيواء في المحافظة تم وصول قافلة مواد إغاثية من البلد الشقيق لبنان للمتضررين بفعل الزلزال، من هنا التقينا الدكتور مجد هرمز من كوادر فرع اتحاد الوطني لطلبة سورية في لبنان حيث قال: تم التنسيق مع الأهالي في لبنان حيث عملوا على جمع التبرعات منذ لحظة حدوث الزلزال لإرسالها إلى سورية تحت شعار من صيدا العروبية إلى سورية الأبية وتم التنسيق مع الجهات المعنية لإدخال المساعدات حيث وصلت أول قافلة يوم السبت ١١-٢ دخلت دمشق، ومنها توجهت إلى اللاذقية كانت تحوي قرابة الخمسين ألف طن من مواد غذائية وفرشات وبطانيات والبسة للكبار والصغار، وبعض الأدوية وأنواع الحليب المفقود داخل سورية، كما وصلت قافلة أخرى عبر معبر العريضة مباشرة من طرطوس إلى اللاذقية، وبالتنسيق مع الاتحاد الوطني لطلبة سورية يتم إفراغ القوافل جميعها داخل مبنى الاتحاد في جامعة تشرين.

و تحصيلها وفرزها ومن ثم توزيعها بالتنسيق مع اللجنة الإغاثية في محافظة اللاذقية، وأضاف د. هرمز يتم توزيع



جمعية بناء المجتمع الإنمائية مستمرة في الاستجابة لطوارئ المتضررين

✍ نور محمد حاتم



النفسية للأطفال من خلال تقديم الأنشطة الترفيهية والإحالات إلى أخصائيي حماية الطفل في الجمعية لدراسة ومتابعة الحالات التي تعاني من حالات الهلع والخوف والتوتر .

كما يجري التنسيق بشكل يومي مع مديريتي الشؤون الاجتماعية والعمل والصحة باللادقية وغرفة العمليات المتواجدة في المحافظة والمشاركة في الاجتماعات التنسيقية بالإضافة إلى تزويدها بتقارير العمل اليومية والالتزام بالخطة اليومية للخدمات التي تصدر عن مديرية صحة اللادقية

كما أضاف د. سليمان أنه تم توجيه الخدمات لتشمل أحياء ضمن مدينة اللادقية لتقديم خدمات الرعاية الصحية الأساسية بالإضافة إلى تعزيز الصحة النفسية من خلال الإسعاف النفسي الأولي وتفعيل نظام إدارة الحالة في مجال حماية الطفل CP ومناهضة العنف القائم على النوع الاجتماعي GBV والدعم النفسي الاجتماعي PSS بالإضافة إلى الإحالات إلى الأطباء النفسيين للأوضاع المتفاقمة. وفي السياق نفسه، قالت المهندسة ماريما مرتكوش مديرة فرع اللادقية: إنه يتم العمل بشكل دقيق على تعديل الحالة

مازالت جمعية بناء المجتمع الإنمائية مستمرة في استجابتها الطارئة للمتضررين من كارثة الزلزال ضمن مراكز الإيواء. حيث أشار مدير مشروع تعزيز الرعاية الصحية الدكتور المهندس عروه سليمان أن ثلاث عيادات متنقلة مجهزة بالأدوية والمعينات الحركية يرافقها أخصائيون في الإسعاف النفسي الأولي، وكوادر من مدرء الحالة، بالإضافة إلى ميسري الأنشطة الترفيهية تدخل مراكز الإيواء في مدينة اللادقية بشكل يومي بالتنسيق مع مديريتي الصحة والشؤون الاجتماعية والعمل باللادقية



ومازال النبض مستمراً... (جمعية نبض) والأأيادي البيضاء في قلب الحدث

✍ معينة أحمد جرعة

قالت: قمنا منذ اليوم الأول للكارثة بتشكيل فريق تطوعي مكون من أربع فرق طبية، تتضمن طبيباً وأربع ممرضات توجهنا في البداية لمراكز الإيواء وقمنا بإجراء فحص طبي حيوي أولي للمتكوبين، كما شكلنا أربع فرق إغاثة قامت بتوزيع الألبسة والغذاء والاحتياجات الأساسية. وأضافت د. عبود نعمل على إيصال الأدوية التي يقدمها لنا المتبرعون إلى المحتاجين ولدينا أدوية لمعالجة (الضغط، القلب، الالتهاب، الحرارة)، أدوية للأطفال، وفي الحالات التي يحتاج فيها المريض للدواء غالي الثمن نقوم بالتواصل مع أصحاب الأأيادي البيضاء، وتأمين الدواء له.

كما قام فريق جمعية نبض بتوزيع الوجبات الغذائية التي قدمها بعض المتبرعين على المتضررين والذين لجأوا إلى مراكز الإيواء المنتشرة في مدينتي اللادقية وجبلة - كما نوهت د. نويل إلى استمرارية العمل كفريق تطوعي من المجتمع المدني لطالما هناك أيادٍ بيضاء تمتد نحونا.

وختمت دعبدو حديثها بأن الواجب الأخلاقي والوطني يحتم علينا أن نتكاتف سوية لتجاوز المحنة، والتقليل من الأضرار قدر الإمكان



وصول حوالي خمسين عائلة من ضحايا الزلزال للعيسوية.. والعدد في ازدياد

✍ نجود سقور

وعبد الرؤوف بنشي من سكان شارع ميسلون ذكر أنه يقطن الطابق العاشر، لافتاً بأنهم ولان من هول الصدمة مازالوا غير مستقرين نفسياً ومازالت الكارثة ماثلة في أذهانهم ويحسون بأن الأرض تهتز من تحتهم، شعور الخوف لن يمحي والصغار مازالوا متعلقين بالكبار باكين كل النهار، كوابيس في الليل تقض مضجعهم ويشكر هو وعائلته من استقبلهم في العيسوية، منوهاً بأن الوضع صعب على الجميع ويستلزم دعماً سواء أغذية أو مواد غذائية.

فراس عبد الغني نثيفه من الرمل الجنوبي حي العائدين أشار إلى أن البناية التي يقطنها وعائلته تصدعت والوضع متأزم فيها مما يجعل من الاستحالة البقاء فيها فما كان منه إلا أن اتجه إلى العيسوية هو وخمس عائلات معه وعن طريق معارفه قام باستئجار غرفتين وصالون، حيث لم يعد هناك مجال للنزول عند أحد المعارف لكثرة العائلات التي وصلت للبلدة، لافتاً بأن أهل البيت مشكورين زودهم ببعض الأغذية ولكن لا تفي بالعرض فدرجة البرودة غير محتملة وأيضاً هناك نقص بالمواد الغذائية وقد خرجوا من بيوتهم بالكاد ناجين بأرواحهم، مؤكداً بأن الرعب الذي عاشوه سيبقى عالقاً في ذاكرتهم ما عاشوا.

التي يعاني منها البلد ألفت بظلالها على مختلف الشرائح، مبيناً بأن أهالي المنطقة يبذلون ما في استطاعتهم لمساندة إخوانهم المتضررين، أملاً بتقديم الدعم والمساندة من خلال المساعدات الغذائية وتأمين الأغذية نتيجة الطقس البارد وعدم كفاية ما يوجد لدى كل أسرة استقبلت في ظروف غير متوقعة أعداداً إضافية.

جريدة الوحدة تواصلت مع بعض من الأهالي وضيوفهم محمد سعيد جمال مؤيد وإخوته يقولون: خرجنا من بيوتنا بدون أي شيء لا ملابس ولا أغذية حتى أننا خرجنا راكضين حفاة دون أن نعي، مضيفين بأن أصحاب البيت الذين استضافوهم استقبلوهم بحفاوة حيث قدموا لهم كل سمحت به نفوسهم وإمكاناتهم.

والمضيف خالد محمد جندي قال: فتحنا أبوابنا وستبقى مفتوحة لهم إلى ماشاء الله ونحن من عادتنا إكرام الضيف فهم ضيوفنا والواجب يفرض علينا أن نمد يد العون لهم، ويرد قائلًا: كل شخص يضع نفسه في نفس الموقف، فهل سيكون تصرفهم مغايراً لما قمنا به؟

كثير من بيوت ريفنا تحولت لمراكز إيواء مصغرة في وضع إنساني وحد كل من عليها، وبمبادرة أهلية استقبلت العيسوية حوالي خمسين عائلة ممن تضررت منازلهم، هذا وقد ذكر رئيس بلدية العيسوية غسان شيخ إبراهيم بأن عدد العائلات التي وفدت للعيسوية بلغ ٤٨ عائلة والعدد قابل للزيادة، لافتاً إلى أن الظروف الاقتصادية الصعبة



(لندعم معاً) مبادرة رياضية موجهة لدعم الأطفال الناجين من زلزال الموت

ريم جبيلي



ماتزال المبادرات المحلية والمجتمعية والأهلية تتابع نشاطاتها الإنسانية وتقدم كل ما يلزم للتخفيف من الآثار السلبية المترتبة عن الزلزال وتبعاتها النفسية والمعنوية، ومنها ما قدمته اللجنة التنفيذية للاتحاد الرياضي العام باللادقية بالتعاون مع فريق متطوعي مبادرة (لندعم معاً)، حيث قدموا نشاطاً ترفيهياً للأطفال المتضررين من الزلزال والمتواجدين في مركز الإيواء بالملاعب البلدي.

منازلهم لإزالة كل الآثار النفسية المترتبة عن هذه الكارثة المختلفة عن كل الأزمات السابقة، فهي تحتاج إلى ضبط النفس، وطريقة خاصة للتعامل مع الآخر وخاصة الأطفال، وضرورة شرح أن هذه الكارثة طبيعية يمكن أن تحصل في أي وقت، وأنهم أمل المستقبل، ولا بد من تجاوز هذه الأزمة لتعود عجلة الحياة للدوران، والتأكيد أن القادم أجمل.

بدورها المتطوعة في مبادرة (لندعم معاً) الكابتين هنادي علوش تحدثت عن نشاط المبادرة قائلة: كان النشاط عبارة عن عروض سينمائية، عرضنا بداية فيلم توعوي عن حماية الأطفال من خطر التحرش، وبعدها عرضنا فيلم كرتون (طرزان)، وارتسمت الابتسامات والفرح على وجوه الأطفال وأدخلنا البهجة والسرور إلى قلوبهم، أشكر الجميع وخاصة فريق المتطوعين الرياضيين وكل شخص أسهم بنجاح هذا النشاط، وقریباً سنبداً بالنشاط الرياضي للأطفال. ورسالتنا لكم جميعاً انشروا الفرح والمحبة قدر الإمكان

باختصاصاتهم المختلفة للقيام بمجموعة من المبادرات الهادفة والتوعوية والرياضية للأطفال، حيث نقدم كل يوم نشاطاً أو أكثر لإخراج الأطفال من الحالة النفسية التي سيطرت عليهم، وقسمنا الفريق إلى مجموعات دعم نفسي: المجموعة الرياضية الترفيهية - مجموعة الاستجابة السريعة، وتقوم كل مجموعة بنشاط مختلف عن المجموعة الأخرى.

النشاط الأول: سينما للأطفال، الثاني: سينما وألعاب رياضية. وسنستمر على مدى الأيام القادمة بتقديم الدعم النفسي والتوعية الطبية فيما يخص النظافة الشخصية والرياضة. أم الشهيد مجد رزوق السيدة كفى ثابت كنعان بما تحمله من مشاعر المحبة والمسؤولية تحدثت عن مشاركتها في هذه المبادرة قائلة: أبناء المتضررين من الزلزال هم أطفال المستقبل الواعد ولا بد من التوجه إليهم وتقديم كل الدعم المادي والمعنوي والنفسي لهم وإخراجهم من هذه الأزمة، وتقديم كل ما يحتاجونه سواء في مراكز الإيواء أو في المدارس أو حتى في

واعطاء دروس من قبل مختصين بالإرشاد النفسي والاجتماعي والصحي عن كيفية الوقاية من الأمراض والتقىد بالنظافة العامة والشخصية، وختاماً تنفيذ ألعاب رياضية هادفة من جهته عضو اللجنة التنفيذية للاتحاد الرياضي العام باللادقية الأستاذ وسيم العوض قال: استقبلنا الوافدين المتضررين من الزلزال في صالات ملعب الباسل من أول يومين، بعد ذلك تم التنسيق مع المحافظة والمنظمات الأهلية والجمعيات لتلبية حاجات الوافدين، وفي اليوم الثالث قمنا بإنشاء كادر من المتطوعين الرياضيين

كما وتم إطلاق مبادرة تحت عنوان: الفرق الرياضية التطوعية على كافة الجبهات: عمليات إزالة الأنقاض - إسعاف الجرحى - التبرع بالدم - التوجيه نحو مراكز الإيواء القريبة - استقبال مواد الإغاثة من الفرق الرياضية في المحافظات كافة والمساعدة في تزييفها في مستودعات الأمانة السورية ومؤسسة العرين - ووضع الخبرات المختصة تحت تصرف مراكز الإيواء في مجال الدعم النفسي حيث تم وضع البرامج التوعوية الهادفة للتخلص من الآثار السلبية الناجمة عن الزلزال، مثل: عرض أفلام سينمائية وثائقية عن كيفية التصرف في أثناء وقوع الزلزال

رئيس اللجنة التنفيذية للاتحاد الرياضي العام باللادقية الأستاذ بسام زراوند حدثنا عن هذا التعاون والمساعدات التي قدمها رياضيو اللادقية منذ اللحظات الأولى للزلزال قائلاً: في ثاني يوم من كارثة الزلزال المدمر وفور البدء بعمليات إزالة الأنقاض للبحث عن ناجين وإنقاذ العالقين تحتها، اللجنة التنفيذية للاتحاد الرياضي العام بكافة مفاصلها الرياضية من أندية رياضية ولجان فنية وضعت نفسها تحت تصرف اللجنة الفرعية للإغاثة وفتحت مقراتها لاستقبال أهلنا المتضررين من جراء الزلزال المدمر وتأمين كل ما يلزم ضمن الإمكانيات المتاحة.



سيارة صحية لمركز الإيواء في الملعب البلدي بجبلة

غانه عجيب

تم إرسال سيارة صحية من قبل مديرية الصحة في اللادقية مزودة بالأدوية والدكتور سهيل شما المسؤول عنها قال: نحن موجودون بشكل يومي وعلى مدار الساعة بجميع مراكز الإيواء، كودارنا الصحية والطبية مع السيارات الصحية، نقدم الخدمات الطبية اللازمة لإخوتنا في هذه المراكز بالإضافة إلى أنه يوجد حالات طارئة في أماكن خارج مراكز الإيواء نقدم لهم الخدمات اللازمة



فوز منتخبنا الشاب بكرة القدم على طاجكستان ودياً

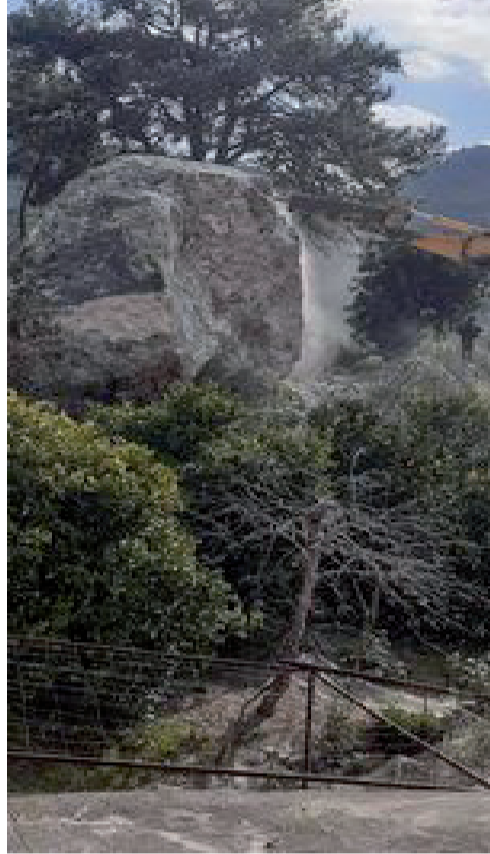
عفاف علي

فاز منتخبنا الشاب بكرة القدم على نظيره منتخب طاجكستان بهدف وحيد، في المباراة الودية التي أقيمت بينهما أمس في طاجكستان، سجل لمنتخبنا محمد الأسعد في الدقيقة الرابعة من الوقت بدل الضائع. وذلك ضمن المعسكر التدريبي الذي يقيمه منتخبنا هناك، استعداداً لمشاركته في النهائيات الآسيوية، والتي



إزالة الصخور التي هددت أحد منازل الشيخ حسن في البسيط

✍ نجود سقور



في استجابة لما تم نشره في جريدة الوحدة بتاريخ ١٤ شباط عن الصخور التي تهدد منزل السيد محمد سعيد مهنا في قرية الشيخ حسن (البدرسية البسيط) تقوم آليات المؤسسة العامة للجيولوجيا والثروة المعدنية بإزالة الصخرة الكبيرة والتي يتجاوز وزنها ال ٥٠٠ طن والتي شكلت خطراً على البيت نتيجة تحريكها بفعل الزلزال في وضع خلف عندهم الخوف من الإقامة فيه.

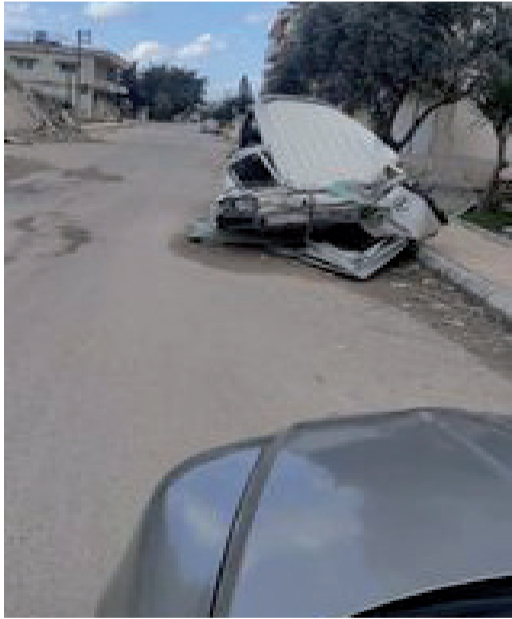
تواصلت جريدة «الوحدة» مع كل من الجيولوجي حسان لايقة وعضو اللجنة الفنية سعيد أمج المتواجدان في الموقع والذيان أوضحاً بأن آليات المؤسسة (باكر وتركس) وقد تم استقدامهما من مقلع البدرسية بإيعاز من مدير فرع المؤسسة العامة للجيولوجيا والثروة المعدنية في اللاذقية سمير سليمان لتباشر ومنذ الصباح عملها بتكسير الصخرة بشكل يحقق الأمان للبيت والآليات وأضاف بأن العمل قد يمتد لأكثر من يومين، لافتين بأنه أيضاً سيتم تكسير كتل صخرية أخرى عالقة فوق الصخرة والتي بدورها تشكل خطراً لبيتهم بعد ذلك الإزالة وترحيل البقايا. بإمكان السيد محمد وعائلته ومع نهاية الأعمال العودة للمنزل آمنين مع توجيه الشكر لكل من لبى استجابتهم وشارك وساعدهم لتخطي الوضع في ظل هذه الظروف الصعبة.

حصيلة خسائر قرية الهنادي من الزلزال

✍ كنان درويش

وبناءين آيلين للسقوط من بين ٦ أبنية تم إخراجها وتحطم (سرفيس) ، كما تطرق البودي إلى دور البطيركية والهلال الأحمر ومؤسسة العرين وبعض المبادرات الخاصة في تقديم المساعدات الإغاثية.

ذكر مازن البودي رئيس بلدية الهنادي «للوحدة» أن الخسائر البشرية في قرية الهنادي وصلت إلى ١٦ وفاة شملت ٨ أطفال ورجالاً و٤ نساء. أما حصيلة الخسائر المادية فكانت: انهيار ٣ أبنية

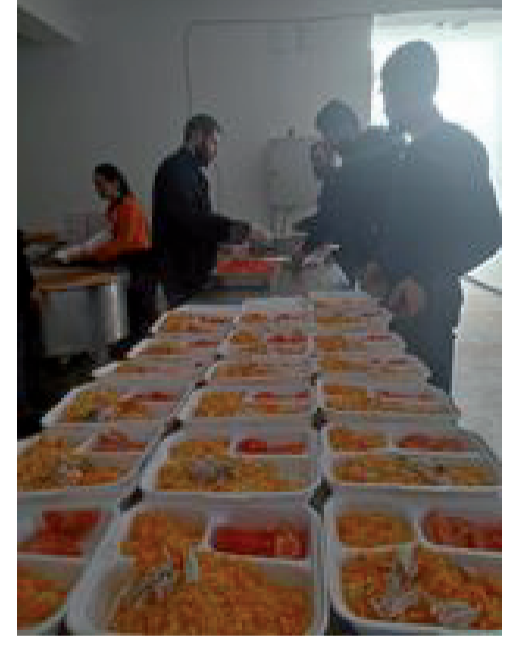


١٤٠٠ وجبة لمراكز الإيواء بجبله

✍ نسيم صبح

والإطفاء بجبله، مشيراً أنه يتم تجهيز الوجبات بشكل يومي في مقر شعبة الحزب الأولى وبالتعاون مع جمعية الشجرة الطيبة وشركة أوتيل لخدمات الطعام.

قال الرفيق لقمان بدور أمين شعبة الحزب الأولى بجبله: إن أكثر من ١٤٠٠ وجبة غداء يومياً توزع على مراكز الإيواء بجبله، بالإضافة إلى قرية اسطامو والعسالية



وفاة طفلة و ٥٥ مراجعاً لمشفى الباسل بطرطوس

✍ رنا الحمدان

بين الدكتور اسكندر عمار مدير الهيئة العامة لمشفى الباسل بطرطوس أنه وفي حصيلة غير نهائية راجع حتى الآن إسعاف مشفى الباسل بطرطوس ٥٥ مراجعاً جراء الزلزال الأخير، وتراوحت الحالات بين التوتر النفسي والرضوض والكسور جراء التدافع أثناء الخروج من المنازل، لافتاً أنه تم قبول

٦ حالات وتخريج الباقي إلى المنزل بعد تلقي العلاج بدوره الدكتور علي سيف الدين بلال رئيس الطبابة الشرعية بطرطوس ذكر أنه تم تسجيل حالة وفاة للطفلة نور أسعد داود (١٢ سنة) من قرية الشماميس بصافيتا جراء إصابتها بصدمة عصبية أدت لتوقف قلبها نتيجة الخوف من الهزة



مبادرة لمساعدة متضرري الزلزال من مرفأ طرطوس والشركة الروسية

✍ ربي مقصود

بادرت إدارة مرفأ طرطوس والشركة الروسية المستمرة STG-E بتقديم مساعدات إغاثية وغذائية لمتضرري الزلزال شملت (سلاً غذائية، فرشاة وبطانيات، مستلزمات أطفال ومواد إغاثية)، حيث تم تسليمها إلى مكتب الإغاثة الفرعي بالمحافظة لإيصالها إلى مستحقيها في المناطق المتكوبة



وقال البحر

«قرأت مجدك في قلبي.. وفي الكتب»

منى كامل الأطرش

- تبقيين -
- إلى أن يشيب الوقت -
- أيقونة محبة وسلام -
- أغنية الفجر والمدى
- سلام أيتها الحبيبة
- التي تغزل المجد بمغزل الحب
- كل صباح -
- سلام لجراحك
- وحزنك -
- لكل نافذة وباب وشرفة
- لكل دمعة -
- تبقيين -
- منارة الشرق -
- وغابة عطر وحنين -
- وسيدة الصباحات النقية -
- سورتنا -
- في كل محنة -
- وفي كل زمان ومكان -
- وفوق كل بقعة من أرضك الطاهرة -
- تبقيين -
- طائر الفينيق -
- وأسطورة الشمس التي لا تغيب -
- وقبلتنا المشتهاة !!



مطبخ ميداني وسوق خيري في جمعية التماسك الاجتماعي للمتضررين في مدينة جبلة وقريباً الريف

ازدهار علي

أعضاء الجمعية، وتتحور الحديث حول الإغاثة التي قدمتها الجمعية منذ اليوم الأول للزلزال. يقول الأستاذ إبراهيم: سارع أعضاء الجمعية منذ ساعات الصباح الأولى من وقوع الزلزال وياشروا بعمليات الإغاثة الغذائية وتم تجهيز مطبخ ميداني موقعه على طريق الفوار قرب المزار لإعداد وجبات الطعام الأساسية بالتعاون مع فاعلي الخير والتنسيق مع نائبة مجلس الإدارة سوسن شيباني وعضوتي الجمعية ردة الخليل وهدي عثمان وعدد من أعضاء الجمعية، لافتاً إلى افتتاح الجمعية أبواب التبرعات والسوق الخيري من البسة ومواد غذائية في مقر الجمعية وذكر الأستاذ إبراهيم أن الجمعية قدمت وجبات الطعام إلى عدد من العائلات المتضررة من الزلزال وكذلك إلى فرق الإنقاذ في مدينة جبلة، مشيراً إلى استمرار الجمعية بتقديم وجبات الطعام للمتضررين أيضاً في مراكز الإيواء في مدرسة الوحدة وصالة عجيل وإلى عدد من العائلات المتضررة.

وأكد الأستاذ إبراهيم على أن الجمعية لن تتوقف عن عملها وواجبها الإنساني في إغاثة الأهالي المتضررين رغم تصدع بناء الجمعية بسبب الزلزال، موجهاً شكره إلى جميع فاعلي الخير وإلى كل من ساهم في تقديم المساعدات العينية والمادية، موجهاً نداءه بالدعوة إلى أصحاب الأيدي البيضاء لدعم الجمعية والتواصل معها على رقم الجمعية / ٠٩٩٣١٦٣٣٣٣ / أو التواصل المباشر معها في مقرها الكائن في منطقة جبلة - مقابل منتزه الشبيبة الطابق الثاني فوق صيدلية كنانة وذلك من أجل توسيع مهام الجمعية الإنسانية في دعم أهالي ريف جبلة المتضررين الذين لم تشملهم أية رعاية أو إغاثة أو دعم كان

حجم الأضرار الكبيرة التي لحقت بالمقر بعد تصدع الجدران، وأجرينا لقاءً مع رئيس مجلس الإدارة الأستاذ إبراهيم إبراهيم رئيس لجنة المبادرة الأهلية للمصالحة الوطنية في اللاذقية بحضور عدد من

المجلس من منطلق إيمانهم بأداء مهامهم الإنسانية لإغاثة الناجين الذين غادروا منازلهم المدمرة والمتصدعة. جريدة الوحدة زارت مقر الجمعية حيث رصدنا

رغم تصدع جدران بناء جمعية التماسك الاجتماعي في جبلة جراء الزلزال، لم يغادر أعضاء الجمعية المقر ضمن فترات الدوام التي تبدأ منذ الصباح حتى المساء. في غرفتي الاستقبال والإدارة حضر جميع أعضاء

